

3 حدّد كيف يقع التسريع في الإنتاج.

- تقديم الأعلاف ذات القيمة الغذائية و الجودة العالية (تكون خالية من الجراثيم) و بكميات مدروسة حسب العمر.
- توفير الماء الكافي و النظيف و تفقده خاصة خلال فترات الصيف
- العمل على ترك الدجاج يتغذى لأطول فترة ممكنة و ذلك بالتّمدد في فترة الاضاءة خاصة في فصل الشتاء عندما يكون الليل طويل بواسطة مصابيح كهربائية.

التمرين الخامس: كريمة الظاهري

تتميز سلالة الدجاج البلجيكي الأصل {أردوناز} بخاصيات مذاق لحمها الجيد و لكن بصغر حجمها و ضعف كتلتها و بنمو بطيء أما السلالة الفرنسية فتتميز بحجم و كتلة كبيرين. قام مهندس بالتّصاليات التالية المبينة في الجدول.

النتائج		
معدل كتلة الفرخ		
بعد 14 أسبوعا	أثناء التّفقيس	
1053.23 غ	28.69 غ	1-تزاوج داخلي بين ذكور و اناث من سلالة أردوناز
1831.96 غ	41.49 غ	2-تزاوج بين اناث من سلالة أردوناز و ذكور من السلالة الفرنسية

1-عرّف السلالة
السلالة هي مجموعة الكائنات الحية التي تنتمي الى نفس النوع و تتميز باشتراكها في صفة

أو أوصاف وراثية معينة.
2-ما نوع التزاوج رقم 2؟

التّصحيح:

3-بيّن فوائد هذا التزاوج بالاعتماد على الجدول.

الحصول على سلالة جديدة تتميز بصفة جيدة (كتلة مرتفعة للفراخ)

كريمة الظاهري

4- أحيط على الوثيقة جزء قناة البيض الذي تتكوّن فيه القشرة الكلسيّة.

5- ذكّر بوظيفة الأعضاء 1, 4 و 6.

وظيفة العضو 1: إنتاج الحيوانات المنويّة

وظيفة العضو 2: إنتاج البويضات

وظيفة العضو 6: التقاط البويضة

قمنا بأخذ 4 بيضات من محضنة اصطناعيّة في فترات مختلفة من الحضان فتحناها و قمنا بتصوير مكوناتها كما هو موضح في الوثيقة عدد 2.



2



3



1



4

أ-رتّب على الوثيقة هذه البيضات حسب تسلسلها الزمّني.

ب-ماذا تُسمّى هذه التحوّلات؟

تُسمّى هذه التحوّلات بالتفريخ

ج-استنتج بالاعتماد على الوثيقة مصدر غذاء الجنين طيلة فترة الحضان.

خلال فترة التفريخ يستهلك الجنين مخدّرات البيضة (مواد عضويّة) المتمثّلة في الملح و الألاح لتغذيته و بناء مختلف أنسجته كما يمتصّ الأملاح الكلسيّة المتوفّرة في القشرة لبناء عظامه و نموّها.

التمرين الثالث:

تُشير الرّسوم البيانيّة الموالية الى تغيّر كتلة كل من الألاح و الملح و الجنين.

الكتلة بالغمم



1- استخرج من الرّسوم التّطوّرات التي شهدتها كتلة كل من الملح و الألاح و الجنين.

*تنخفض كتلة الملح و الألاح كلّما تقدّمت فترة الحضان الى حدّ النّفاد الكليّ في اليوم 21 من الحضان... في المقابل ترتفع كتلة الجنين تدريجيّاً أثناء الحضان.

2-تعرف على الحدث المشار اليه بالحرف أ.

3-ماذا تمثل الأسم ب و ج.

4-أحيط على الوثيقة جزء قناة البيض الذي تتكون فيه القشرة الكلسية.

5-ذكر بوظيفة الأعضاء 1, 4 و 6.

-وظيفة العضو 1:

-وظيفة العضو 2:

-وظيفة العضو 6:

فأنا بأخذ 4 بيضات من محضنة اصطناعية في فترات مختلفة من الحضن فتحناها و قمنا بتصوير مكوناتها كما هو موضح في الوثيقة عدد 2.



.....

..... وثيقة 2

.....

.....

أرتب على الوثيقة هذه البيضات حسب تسلسلها الزمني.

ب-ماذا تسمى هذه التحولات؟

ج-استنتج بالاعتماد على الوثيقة مصدر غذاء الجنين طيلة فترة الحضن.

2

ZOOM

1-أجب بصواب أو خطأ ثم أصلح الخطأ إن وجد.

يقف إنتاج البويضات في قناة البيض.

.....

تبيض الدجاجة حتى إذا كان الذئك غير موجود بالمدجنة.

.....

-لا تسمح قشرة البيض بمرور الهواء.

.....

-يتغذى الجنين على قشرة البيضة فقط.

.....

-يلقح الحيوان المنوي البيضة.

.....

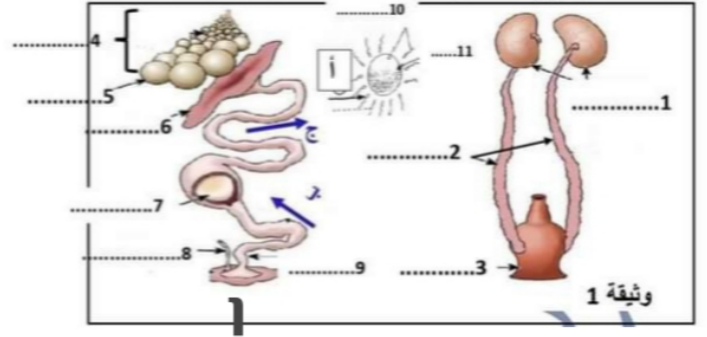
-السفاد هو التقاء المشيج الذكري بالمشيج الأنثوي.

.....

يتم الإلقاح عند الطيور خارج المسالك التناسلية الأنثوية.

.....

الوثيقة 1 جهازي التكاثر عند كل من الدجاجة والذئك.



التمرين الأول:

ZOOM

1- أجب بـ صواب أو خطأ ثم أصلح الخطأ إن وُجد.

خطأ

يقع إنتاج البويضات في قناة البيض.

يقع إنتاج البويضات في المبيض.

صواب

تبيض الدجاجة حتى إذا كان الديك غير موجود بالمحجنة.

خطأ

لا تسمح قشرة البيض بمرور الهواء.

تسمح قشرة البيض بمرور الهواء.

خطأ

يتغذى الجنين على قشرة البيضة فقط.

يتغذى الجنين على قشرة البيضة و المذ و الاج.

خطأ

يلقح الحيوان المنوي البيضة.

يلقح الحيوان المنوي البويضة.

خطأ

السفاد هو التقاء المشيج الذكري بالمشيج الأنثوي.

السفاد هو عملية قذف الديك للسائل المنوي في المسالك التناسلية للدجاجة.

خطأ

يتم الإلقاح عند الطيور خارج المسالك التناسلية الأنثوية.

يتم الإلقاح عند الطيور داخل المسالك التناسلية الأنثوية.

التمرين الثاني:

تمثل الوثيقة 1 جهازي التكاثر عند كل من الدجاجة والديك.



1- ضع البيانات المناسبة للأرقام من 1 إلى 11 على الوثيقة عدد 1.

2- تعرّف على الحدث المشار إليه بالحرف أ.

الإلقاح

3- ماذا تمثل الأسهم ب و ج.

مسار الحيوانات المنوية

2-فسر هذه التّطورات.

خلال فترة الحضان يتغذى الجنين على المخ و الاح لنموه و بناء أنسجته و هذا ما يفسر ارتفاع كتلة الجنين و انخفاض كتلة للمخ و الاج.

3-إذا علمت أن وزن القشرة الكلسية في بداية التجربة يساوي 5 غ وأن وزنها في نهاية التجربة أصبح 2 غ.

أ-فسر سبب انخفاض وزن القشرة الكلسية.

خلال فترة الحضان يقوم الجنين بامتصاص الأملاح الكلسية المتواجدة في القشرة الكلسية للبيضة لبناء العظام و النمو.
ب-احسب وزن البيضة في بداية الحضان ووزنها في نهاية الحضان.

*وزن البيضة في بداية الحضان = 60 + 5 = 65 غ

*وزن البيضة في نهاية الحضان = {كتلة الجنين و القشرة الكلسية في نهاية الحضان}.

= 45 + 2 = 47 غ

التمرين الرابع:

نقدّم فيما يلي الوثيقة الموالية.

انّ تغذية الدواجن بصفة تقليدية لا تتطلب مجهودا كبيرا من المربين فهي تبحث عن غذائها بالتجول ولا تحصل الآ على كمية قليلة منه كما تشرب من المياه الراكدة والملوثة وهذا ما يجعلها عرضة للأمراض مما يجعلها لا تنمو بصورة جيدة وبهذا يكون المنتج من اللحوم والبيض ضئيل جدًا لذلك وجب إيجاد تقنيات عصرية في تربية الدواجن.

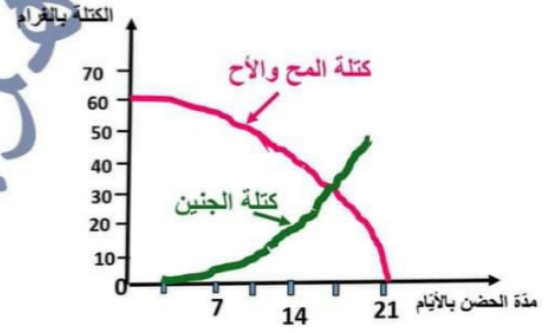
1-استخرج من الوثيقة سلبيات الطريقة التقليدية في تربية الدواجن.

- غذاء غير كافي و غير متنوع لنمو الحيوان مما يؤدي الى محدودية النمو عند الدجاج.
- الحصول على أغذية و مياه شرب ملوثة تفتقر الى الجودة.
- تسبب أضرار للحقول عند بحثها عن الغذاء.
- يكون الدجاج عرضة لمختلف العوامل المنلخية و الأمراض.

2-أذكر بعض التقنيات العصرية المتبعة لحماية الحيوان.

- وضع الدجاج في مداخل مهيّنة و في ظروف مناخية ملائمة.
- اجراء التلقيح للمناسبة و المراقبة المستمرة حيث يقع التدخل الفوري عندما تقضي الحاجة و عدم خلط الطيور المريضة مع طيور الدجاج السليمة لتجنب العدوى.

تُشير الرّسوم البيانيّة الموائية الى تغيّر كتلة كلّ من الأح و المَحّ و الجنين.



نُقَدِّم فيما يلي الوثيقة الموائية.
انّ تغذية الدواجن بصفة تقليديّة لا تتطلّب مجهودا كبيرا من المربين فهي تبحّث عن غذائها بالتجوّل ولا تتحصّل الاّ على كمية قليلة منه كما تشرب من المياه الزائدة والملوثة وهذا ما يجعلها عرضة للأمراض ممّا يجعلها لا تنمو بصورة جيّدة وبهذا يكون المنتج من اللّحوم والبيض ضئيل جدًا لذلك وجب إيجاد تقنيات عصريّة في تربية الدواجن.

1-استخرج من الوثيقة سليات الطّريقة التّقليديّة في تربية الدواجن.

1-استخرج من الرّسوم التّطوّرات التّ شهدت كتلة كلّ من المَحّ والأح والجنين.

2-أذكر بعض التّقنيات العصريّة المُتبعة لحماية الحيوان.

2-فسّر هذه التّطوّرات.

3-إذا علمت أنّ وزن القشرة الكلسيّة في بداية التّجربة يساوي 5 غ وأنّ وزنها في نهاية التّجربة أصبح 2 غ.

أفسّر سبب انخفاض وزن القشرة الكلسية.

3حدّد كيف يقع التّسريع في الإنتاج.

ب-أحسب وزن البيضة في بداية الحضن ووزنها في نهاية الحضن.

4

3