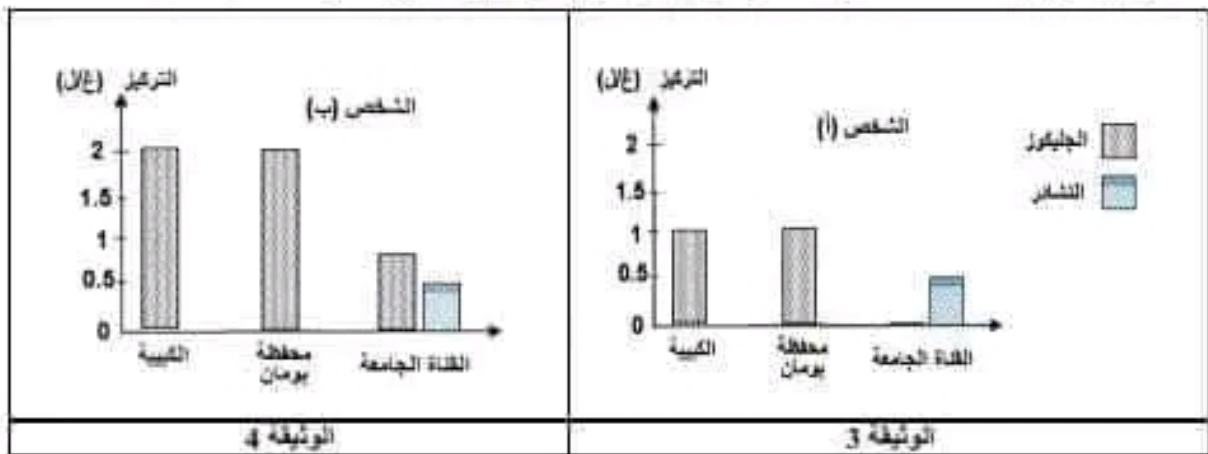


الجزء الثاني: (8 نقاط)
التعريف الأول: (3.5 نقطة)

لدراسة أهم وظائف النيفرون عند الانسان قمنا بقياس تركيز عنصري الجليكوز و النشادر في سوائل النيفرون لدى شخصين (أ) و (ب) أحدهما سليم و الآخر مريض. توضح الوثيقتين 3 و 4 نتائج هذه القياسات.



1- حل كل من الوثيقتين 3 و 4.

.....

.....

.....

2- حدد الشخص المريض معللاً إجابتك.

.....

.....

لتبين كيفية تنظيم وظيفة الإخراج استجابة لتأثير بعض العوامل تم قياس تركيز ملح الصوديوم في البلازما و في البول لدى الشخص السليم و تسجيل القياسات في الجدول التالي:

تركيزه في البول غ/ل	تركيزه في البلازما غ/ل	اثر تناول غذاء عادي
10	7	
0	4	يفتقر إلى ملح الصوديوم
13	10	غني بملح الصوديوم

3- اعتماداً على معطيات الجدول:

أ- فسّر تغير تركيز ملح الصوديوم في البول.

.....

.....

.....

ب- استنتج دور النيفرون تجاه الوسط الداخلي.

.....

.....

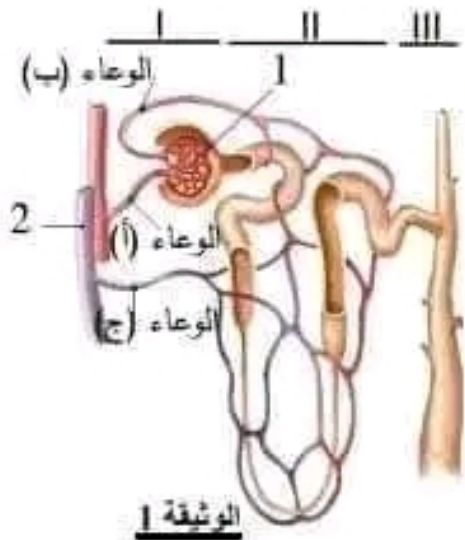
4- اعتماداً على مكتسباتك و على المعطيات السابقة، حدد دور النيفرون تجاه الجليكوز، النشادر و ملح الصوديوم لدى الشخص السليم.

.....

.....

.....

التمرين الثاني: (4 نقاط)



تبرز الوشيقة 1 رسماً توضيحياً للنيفرون: الوحدة التركيبية و الوظيفية للكلية.

1- أكتب البيانات الموافقة للرقمين 1 و 2 و الوعائين (أ) و (ب).

1-.....	الوعاء (أ).....
2-.....	الوعاء (ب).....

2- جسم بسهام ملونة على الوشيقة 1 اتجاه دوران النّم في كلّ من الوعاء (أ) و الوعاء (ب) و الوعاء (ج).

3- أجزاء النيفرون (I) و (II) و (III) المبنية بالوشيقة | تختلف مواقعها

و وظائفها في مستوى الكلية. اعتماداً على مكتسباتك، أتمم الجدول التالي:

(III)	(II)	(I)	
.....	موقعه في الكلية
.....	دوره في تكوين البول

التمرين الثالث: (4 نقاط)

تبرز الوشيقة 2 رسوماً توضيحياً لثلاثة أحداث (I) و (ب) و (ج) تفضي إلى تكوّن الجنين داخل المسالك التناسلية الأنثوية عند امرأة بالغة.

الحدث (ج)	الحدث (ب)	الحدث (أ)	
.....	اسم الحدث
.....	مكان وقوعه

الوشيقة 2

1- أكتب على الوشيقة 2 البيانات الموافقة للأرقام 1، 2 و 3.

2- أتمم تعميم الجدول المصاحب للوشيقة 2.

3- رتب هذه الأحداث حسب تسلسلها الزمني بكتابة الحرف المناسب في كل خانة |

..... 1 ← 2 ← 3

4- حدّد مصير العنصرين 2 و 3 عند هذه المرأة:

مصير العنصر 2:

مصير العنصر 3:

التعريف الثاني: (4.5 نقطة)

بداية من سن البلوغ، يعمل الجهاز التناسلي عند المرأة بصفة دورية. سجلت امرأة تبلغ من العمر 46 سنة تاريخ ظهور الحيض على الروزنامة كما تبرزه الوثيقة 5.

جويلية						جوان						ماي					
29	22	15	8	1	الإثنين	24	17	10	3		الإثنين	27	20	13	6		الإثنين
30	23	16	9	2	الثلاثاء	25	18	11	4		الثلاثاء	28	21	14	7		الثلاثاء
31	24	17	10	3	الأربعاء	26	19	12	5		الأربعاء	29	22	15	8	1	الأربعاء
	25	18	11	4	الخميس	27	20	13	6		الخميس	30	23	16	9	2	الخميس
	26	19	12	5	الجمعة	28	21	14	7		الجمعة	31	24	17	10	3	الجمعة
	27	20	13	6	السبت	29	22	15	8	1	السبت		25	18	11	4	السبت
	28	21	14	7	الأحد	30	23	16	9	2	الأحد		26	19	12	5	الأحد

الوثيقة 5

1- حدد مدة الدورة الجنسية خلال شهر ماي لدى هذه المرأة، معللاً إجابتك.

- المدة:
- التعليل:

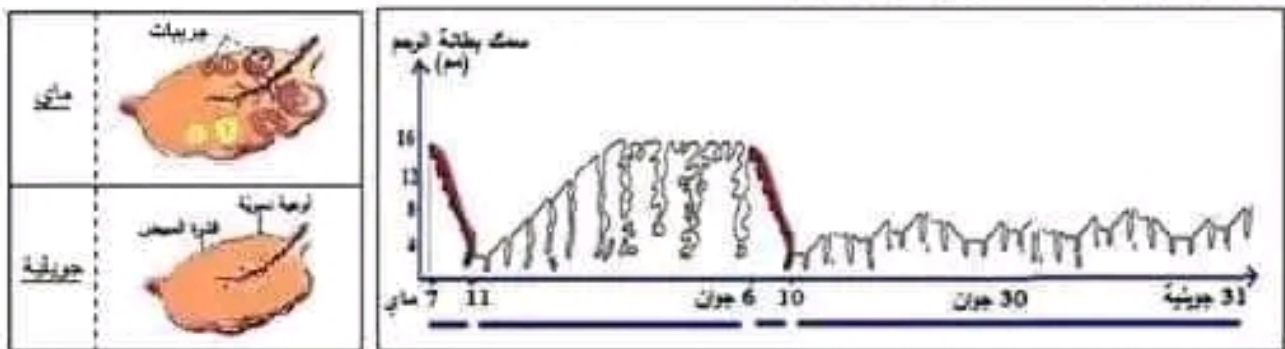
لاحظت هذه المرأة القطاع الحيض خلال شهر جويلية فقامت باستشارة طبيبها الذي نصحها بالقيام بفحوصات مختلفة و بعد ذلك أكد لها سلامة جهازها التناسلي.

2- اعتمادا على مكتسباتك، اقترح فرضيتين تفسر بهما غياب الحيض عند هذه المرأة.

- فرضية 1:

- فرضية 2:

تبرز الوثيقة 6 تطور سمك بطانة الرحم لدى هذه المرأة خلال 3 أشهر ماي، جوان و جويلية. و الوثيقة 7 صورتين توضيحتين لمبيضها خلال شهري ماي و جويلية.



الوثيقة 7



الوثيقة 6

1- حلل الرسم التوضيحي الخاص بتطور سمك بطانة الرحم لدى هذه المرأة خلال الأشهر الثلاثة: ماي، جوان و جويلية معتمدا على الوثيقة 6.

-
-
-

2- من خلال استئمار الوثيقتين 6 و7، استنتج الفرضية الصحيحة.

-
-
-

3- باستئمار الوثيقة 7 و اعتمادا على مكتسباتك، فسّر إختلاف بنية الرحم لدى هذه المرأة خلال شهري ماي و جويلية.

-
-
-

الفرص الجهوي الموحد للثلاثي الثالث لتلاميذ التاسعة من التعليم الأساسي العام
السنة الدراسية: 2024/2023

الحصنة : ساعة

الإختبار: علوم الحياة و الأرض

الإسم و اللقب:.....
القسم:.....

العدد:..... / 20

الجزء الأول: (12 نقطة)

التعريف الأول: (4 نقاط)

عين الإجابة الصحيحة بالنسبة إلى كل مسألة من المسائل الأربعة التالية و ذلك بوضع العلامة (x) في الخانة المناسبة.
(أي اجابة خاطئة تلغي العدد المسند للمسألة)

1- في دورة جنسية مدتها 32 يوما:

- أ- تتم الإباضة في اليوم 18.
ب - تتم الإباضة في اليوم 14.
ج - يدوم الطور اللوتيني 16 يوما.
د - يدوم الطور الجريبي 14 يوما.

2- تتمثل وظيفة البربخ عند الرّجل في:

- أ- إنتاج الأمشاج الذكرية.
ب - إفراز هرمون الذكورة.
ج - تغذية الأمشاج الذكرية.
د - نضج الأمشاج الذكرية.

3- يؤدي ربط الغناتين المنويتين عند الرّجل إلى:

- أ- عدم القدرة على الجماع.
ب- إنتاج عدد قليل من الحيوانات المنوية.
ج - فقدان القدرة على إفراز هرمون الذكورة.
د - قذف سائل منوي خال من الحيوانات المنوية عند الجماع.

4- ربط قناتا البيض عند امرأة بالغة يؤدي الى توقف:

- أ- الإلقاح.
ب - الحيض.
ج - الإباضة.
د - إفراز الهرمونات المبيضية.